

# Editor HTML

## Composer

# 6

- Onde criar Páginas Web no Netscape Communicator? 142
- A estrutura visual do Composer 143
- Os ecrãs de apoio 144
- Configurando o Composer 146
- A edição de Páginas 148
- Publicando a sua Página na Internet 154

## Onde criar Páginas Web no Netscape Communicator?

Um dos módulos do pacote Netscape Communicator diz respeito à capacidade para criar páginas para a Web e designa-se por Netscape Composer. Dado que este módulo está totalmente integrado com o Navigator tem por vantagem a possibilidade de editar e visualizar instantaneamente as Páginas desenvolvidas.

Se bem que esta aplicação não permita criar páginas muito complexas - nem sequer era esse o seu objectivo, permite todavia a criação de páginas simples, em poucos minutos e sem qualquer tipo de programação, como aliás vamos ver.

1

Pode chegar ao ecrã do Composer a partir do ecrã principal do Netscape Communicator de 2 modos distintos:



- seleccionando a opção Communicator → Page Composer;



- efectuando um clique no ícone apropriado no canto inferior direito do seu ecrã quando qualquer outro ecrã do Communicator já estiver aberto.



Mesmo que a sua Página se venha a revelar mais complexa do que aquilo que o Composer aparentemente é capaz, não deixe de utilizar este módulo para o desenho da sua versão inicial.

Con

# A estrutura visual do Composer

Para funcionar eficazmente com o Composer tem que conhecer quer os seus 5 ecrãs de apoio mais importantes, que traduzem outras tantas funções quer as suas duas barras de ferramentas.



- 1** A Barra de Composição serve para gerir os ficheiros das suas Páginas, para definir ligações para outras páginas e para inserir linhas, tabelas ou imagens.



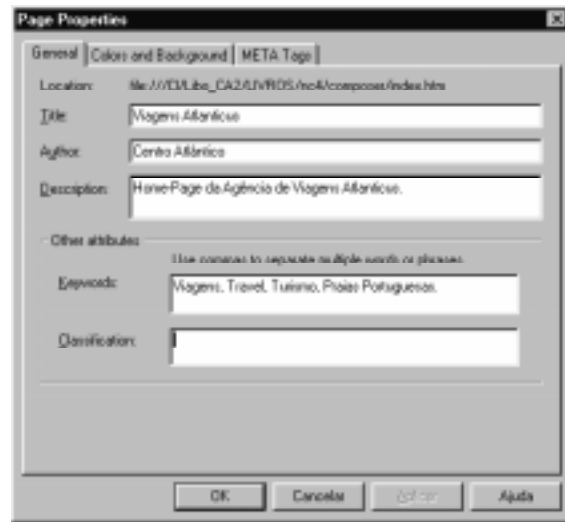
- 2** A Barra de Formatação, com funções já suas conhecidas dos tratamentos de texto (tipo Word), serve para definir tamanhos, estilos e cores do texto, alinhamentos e formatação de parágrafos.



- 3** Tal como nos outros módulos do Communicator estas barras podem ser facilmente escondidas clicando na seta correspondente do lado esquerdo.

## Os ecrãs de apoio

Além das funções que existem visíveis no ecrã principal do Composer, existem outras, igualmente importantes, organizadas em caixas de diálogo, para a realização de tarefas específicas, tais como, as propriedades visuais das suas Páginas, a configuração do ambiente de trabalho e o carregamento das suas Páginas na Internet.



1

### Page Properties

Escreva aqui o nome do autor das Páginas, títulos, descrições e listas de assuntos tratados em cada Página. Estas informações são muito utilizadas por motores de pesquisa para indexação de todas as Páginas existentes na Web.



5

### Publish

Local onde faz o carregamento das suas páginas para a Internet.



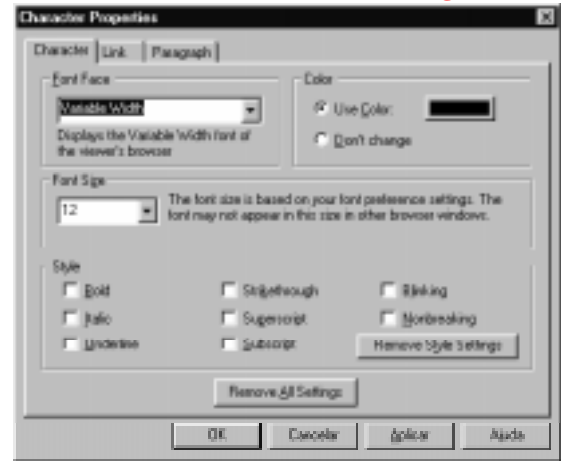
Para aceder a estes ecrãs de apoio tem que posicionar o cursor no objecto correspondente. Por exemplo, só consegue aceder ao ecrã Table Properties quando o cursor estiver posicionado dentro de uma tabela.

Cor

2

**Character Properties**

Aqui define a formatação a utilizar no texto seleccionado e a informação relativa a possíveis links existentes no texto.



Conteúdo gratuito do livro

unicator 4

o



3

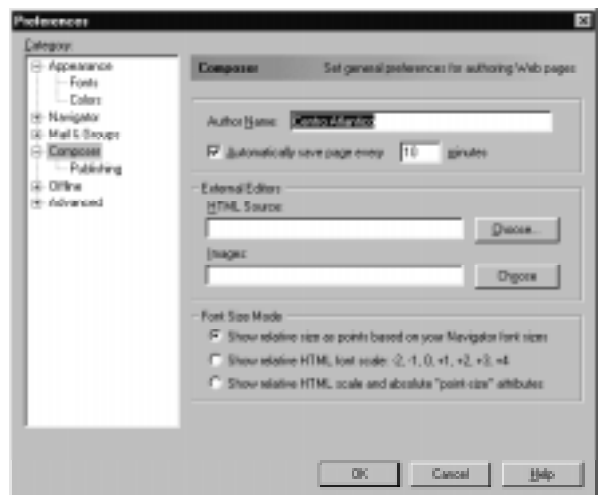
**Table Properties**

Indique neste ecrã as dimensões, cores e alinhamentos das diversas células de uma tabela.

4

**Preferences**

Ecrã de configuração que iremos analisar na página seguinte.



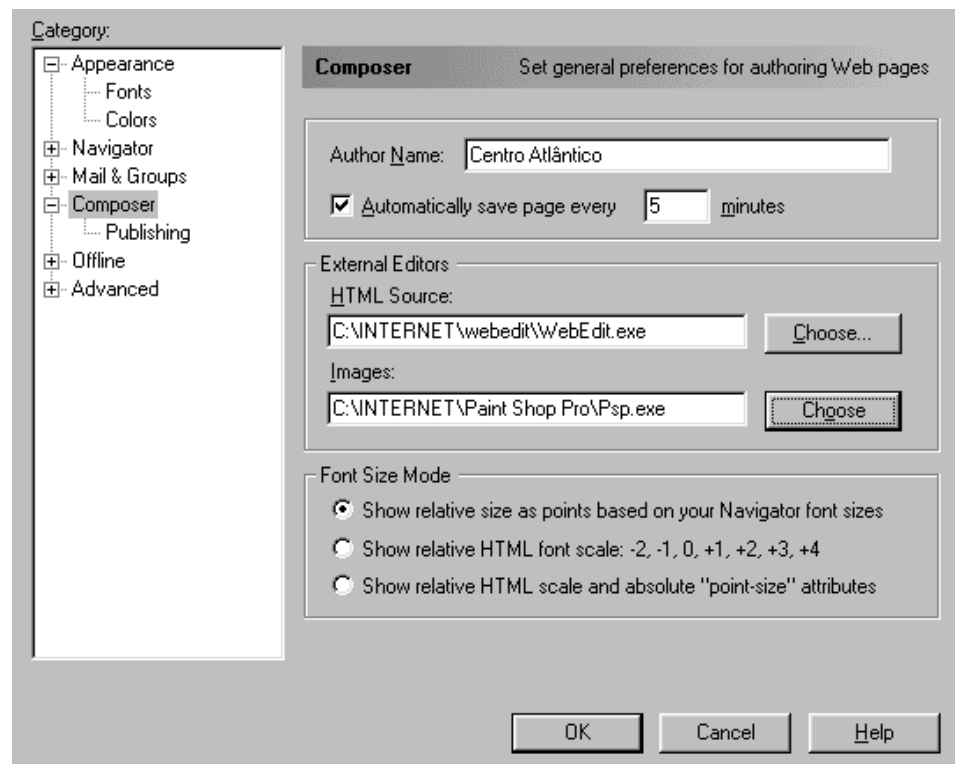
## Configurando o Composer

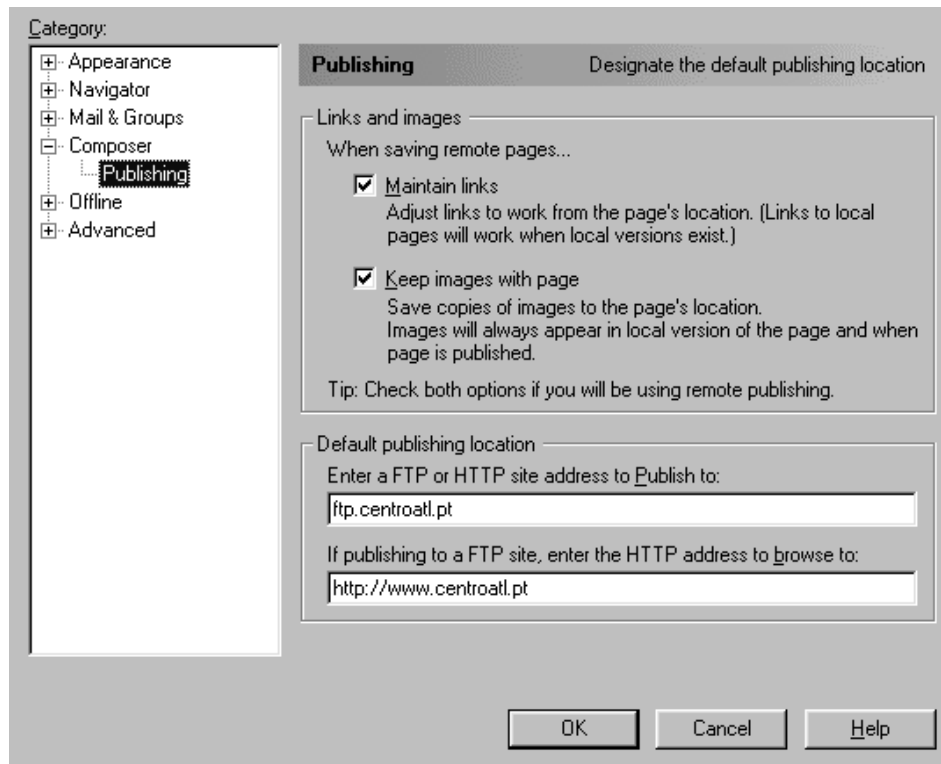
A primeira operação a realizar na utilização do Composer é a sua configuração. Tal é conseguido através da opção de Preferences que se encontra no menu de Edit.

1

Na categoria de Composer via opção Preferences deve informar o sistema sobre,

- o nome do autor das páginas a criar;
- a aplicação a utilizar para visualizar o código HTML da sua Página – só para utilizadores com conhecimentos de HTML que pretendam alterar o código gerado automaticamente pelo Composer;
- a aplicação a utilizar para tratamento das imagens – para reduzir ou aumentar o tamanho ou nº de cores, entre muitas outras opções;
- a gravação automática ou não dos ficheiros durante a sessão de criação de páginas – aconselhado por questões de segurança, e
- o tamanho dos textos no ecrã durante a sua sessão de trabalho.





2

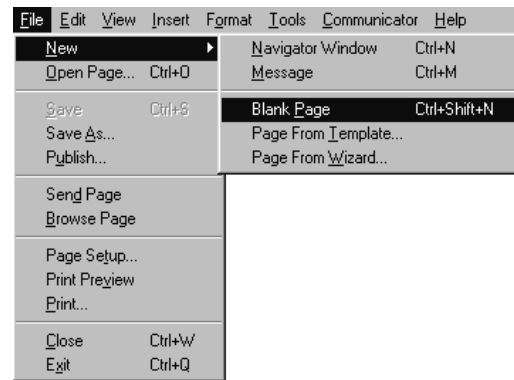
Em Publishing a configuração a executar está já relacionada com o carregamento das suas Páginas, depois de prontas, na Web. Até esse momento toda a edição e visualização que faz é realizada *off-line* no seu computador - que permite aliás visualizar as Páginas que vai criando como que estivessem já na Internet. Aqui deve seleccionar as duas primeiras opções, e escrever em baixo o endereço do servidor FTP para onde fará o carregamento dos seus ficheiros. Indique também o endereço (URL) na Web – `http://qualquer-coisa`, onde as suas Páginas serão visualizadas.



Faça esta configuração logo que lhe seja possível para não ter que se preocupar com estes detalhes nas posteriores sessões de trabalho.

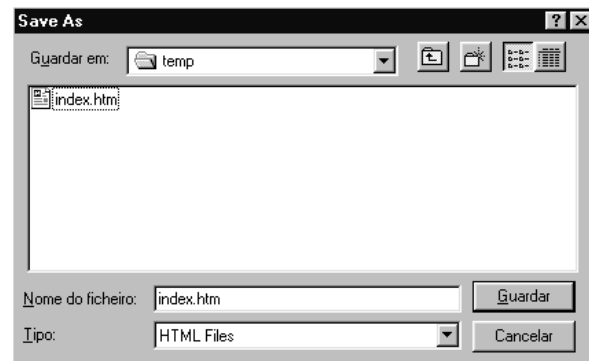
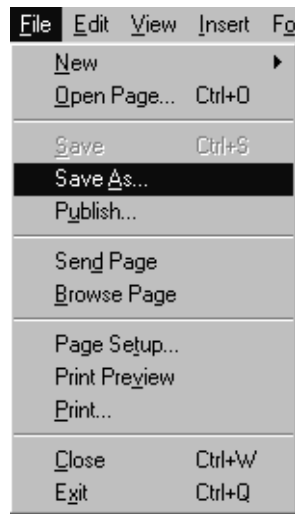
# A edição de páginas

Mangas para cima e lá vamos construir uma Página HTML.



**1** Comece por seleccionar a opção File → New → Blank Page para iniciar a edição de um novo ficheiro.

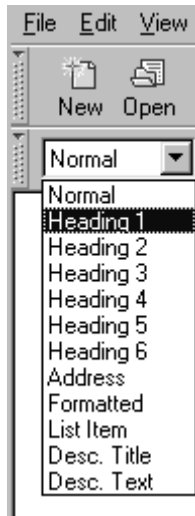
**2** É importante ganhar o hábito de gravar o ficheiro de trabalho logo que ele é inicializado. Tal permitirá que a função de gravação automática que definimos como actuando de 5 em 5 minutos nos deixe descansados de possíveis falhas de corrente.



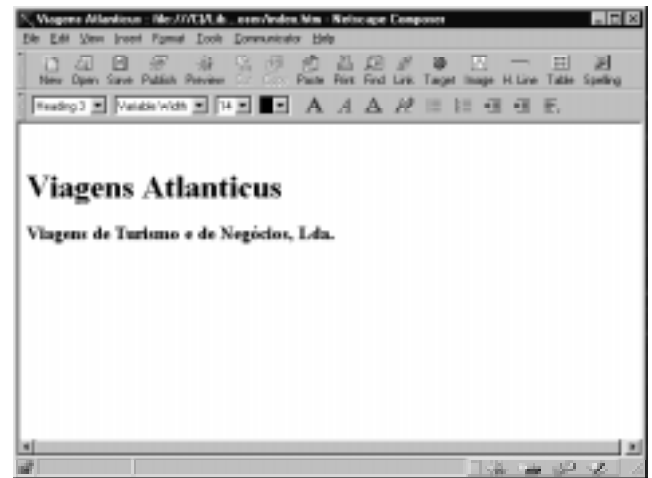
**3** Para o exemplo vamos supor que somos Gestores de uma Agência de Viagens – “Viagens Atlanticus”. Designamos a Página por “index” que é o nome usual para a página principal de um *site* a partir da qual as outras são acedidas.



Pode criar as suas páginas socorrendo-se de Templates - Páginas genéricas pré-definidas, ou de um Wizard. Para tal terá que estar ligado à Internet. Verá no entanto que os Templates da Netscape são pouco imaginativos e que conseguirá fazer melhor.



- 4** Vamos começar por colocar o nome da empresa no cimo da Página mas antes indicamos o tamanho desse texto como Heading1 (maior possível).



- 5** Escrevemos então o nome da empresa e por baixo completamos com a sua designação social. Esta linha de baixo é definida como sendo Heading3.

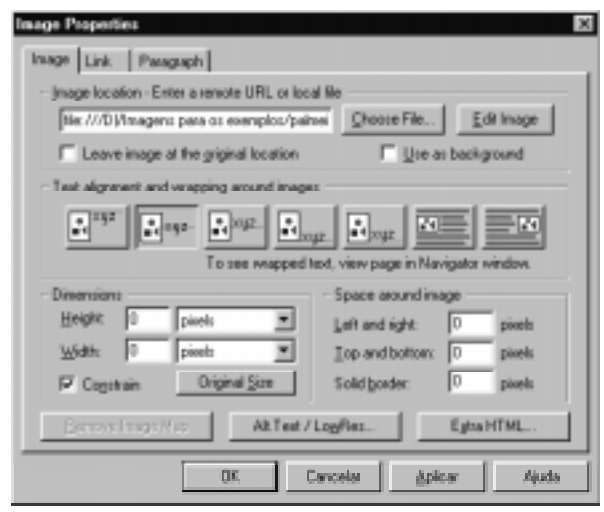
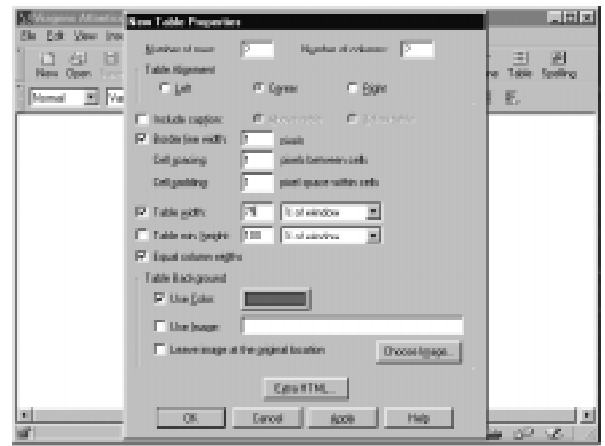


- 6** Selecionamos as duas linhas e centramos todo o texto.





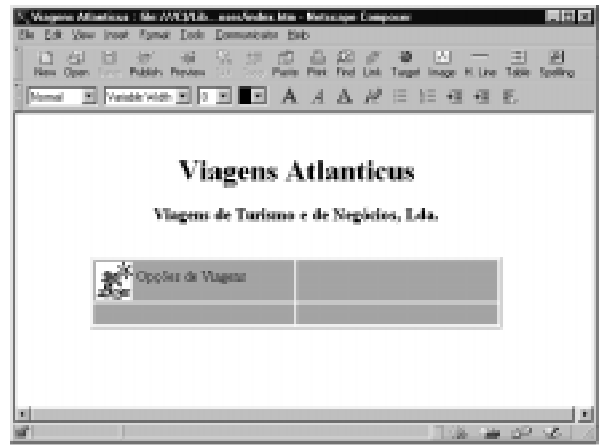
**7** Seguidamente inserimos uma tabela com duas linhas e duas colunas (iguais), com o seu conteúdo centrado e com azul para cor de fundo. Como não se pretende que a tabela ocupe toda a largura do ecrã definimos essa medida como sendo 75% da largura total.



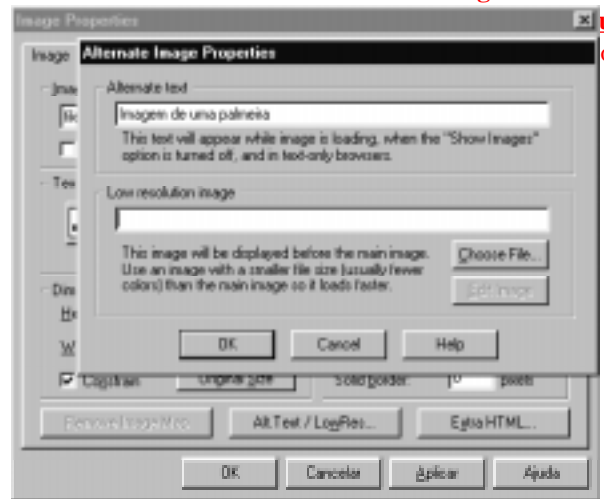
**8** Na célula do canto superior esquerdo vamos inserir uma imagem (designada paisa01.gif), ajustada a 40 pixels, indicando no respectivo ecrã de Image Properties a sua localização no disco e o seu alinhamento relativamente ao texto – no nosso caso seleccionamos o texto centrado relativamente à imagem.



**9** Depois de sair desse ecrã e tendo já a imagem na primeira célula da tabela escrevemos à frente desta o texto “Opções de Viagens”.

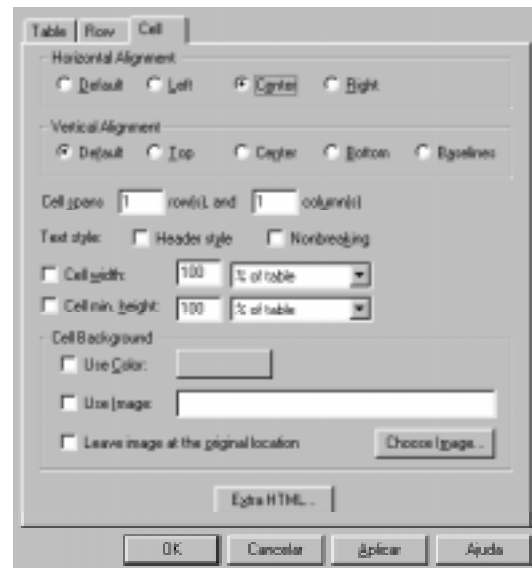


**10** Caso algum utilizador venha a navegar por esta página com a opção de mostrar gráficos desligada, então poderá ver no lugar da imagem um comentário relativo à mesma que o informa sobre o seu significado.



**11** Preenchemos as duas células seguintes com “Promoções” e “Folha de Encomenda” e na última voltamos a inserir uma imagem (designada informacoes.gif) ajustando-a a a 40 pixeis e o texto “Pedido de Informações”.

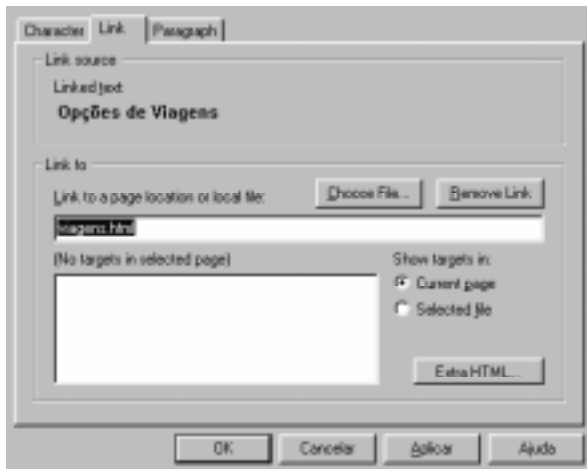
**12** Seleccionamos todas as células e em Table Properties no menu de Format indicamos que pretendemos o texto centrado.



13 Depois indicamos a cor do texto como branca e a sua dimensão H4.



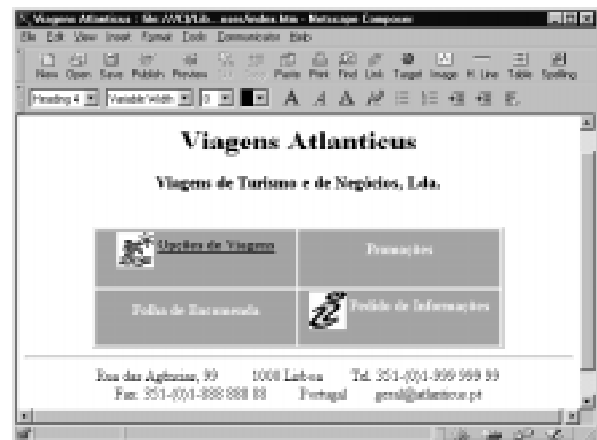
Link



14 As quatro opções desta nossa tabela destinam-se a invocar novas Páginas HTML. Veja-se para exemplo a colocação de um *link* na primeira célula: Seleccionamos o texto “Opções de Viagens” e aí inserimos o *link* que aponta para o ficheiro “viagens.htm” (como não indicamos nenhum directório este deve ser armazenado no mesmo directório do “index.htm” que estamos a construir). Veja que o texto com o *link* passou a estar a sublinhado o que indica que possui uma ligação para outro sítio. Se colocar agora o cursor em cima desse *link* verá que na parte mais inferior do ecrã aparece o nome do ficheiro que é chamado a partir desse *link*.

H. Line

15 Saímos da tabela e inserimos uma linha horizontal.



16 Por baixo dessa linha indicamos as coordenadas de contacto da nossa Agência de Viagens e centramos o texto.



- 17** Finalmente inserimos mais uma imagem, indicando que deve funcionar como imagem de fundo (*background*).



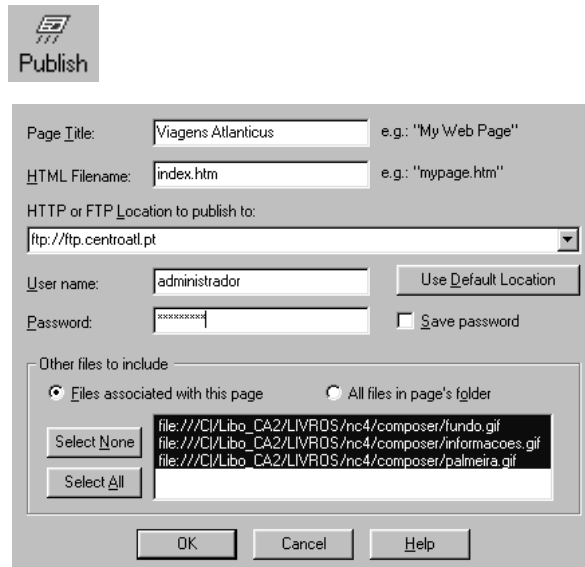
- 18** Antes de dar o trabalho por terminado convém correr o corrector ortográfico.

- 19** E agora sim podemos visualizar (*Preview*) no Navigator a nossa Página.



## Publicando a sua Página na Internet

Prestes a dar conhecimento mundial da sua página restam-lhe os procedimentos finais relativos ao carregamento dos seus ficheiros num servidor Web.



- 1 Vá agora à opção File → Publish, seleccione as opções indicadas ao seu caso e faça OK. Como pode observar, os ficheiros correspondentes às imagens utilizadas aparecem automaticamente prontos para serem carregados em conjunto com o ficheiro "index.htm" que acabamos de criar.



- 2 Caso não disponha de um servidor Web e não pretenda pagar pela utilização de um, então leia as regras dos servidores Geocities e Terravista pois muito provavelmente irá encontrar aí um espaço para os seus ficheiros e... sem custos. Bom e se a sua Página for mesmo de qualidade então não se esqueça de se candidatar ao mais importante TOP nacional – o TOP 100 Internet, com actualização anual.



Verifique se não existe já no servidor algum ficheiro com o mesmo nome do ficheiro que está a carregar, pois tal significaria a destruição desse ficheiro já existente e sua substituição por este novo.