



P E D R O R E M O A L D O

O Guia do

Internet

Explorer 5



Pedro Remoaldo

Centro Atlântico

O Guia do Internet Explorer 5



Edições Centro Atlântico
Portugal/1999

Reservados todos os direitos por Centro Atlântico, Lda.
Qualquer reprodução, incluindo fotocópia, só pode ser feita
com autorização expressa dos editores da obra.

O Guia do Internet Explorer 5

Colecção: Tecnologias

Autor: Pedro Remoaldo

Direcção gráfica: Centro Atlântico

Capa: Paulo Buchinho

© Centro Atlântico, Lda., 1999

Av. D. Afonso Henriques, 1462 - 4450 Matosinhos

Tel. 02 - 938 56 28/9 Fax. 02 - 938 56 30

Rua da Misericórdia, 76 - 1200 Lisboa

Tel. 01 - 321 01 95 Fax 01 - 321 01 85

Portugal

geral@centroatlantico.pt

www.centroatlantico.pt

Fotolitos: Centro Atlântico

Impressão e acabamento: Tilgráfica

1ª edição: Agosto de 1999

ISBN: 972-8426-14-3

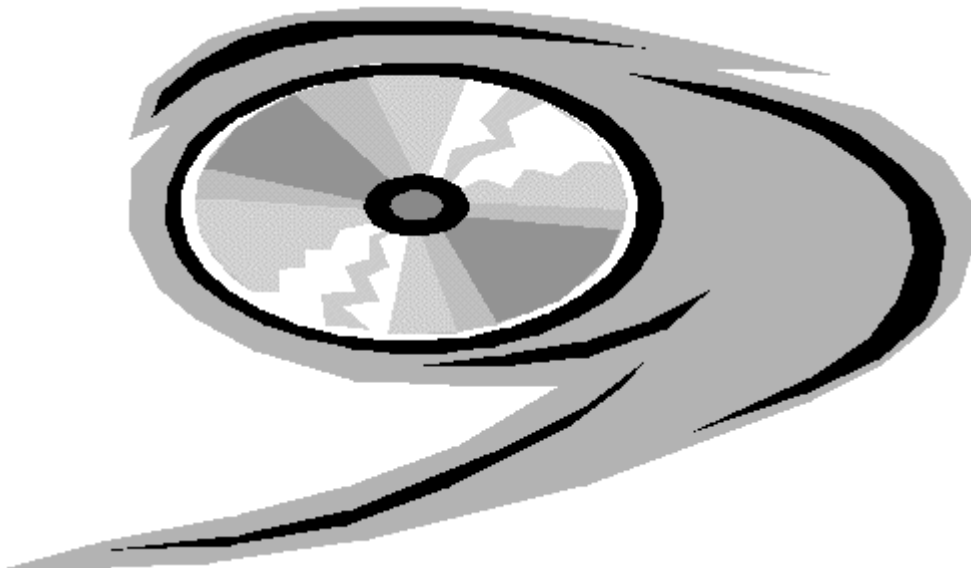
Depósito legal: 140.188/99

Marcas registadas: todos os termos mencionados neste livro conhecidos como sendo marcas registadas de produtos e serviços, foram apropriadamente capitalizados. A utilização de um termo neste livro não deve ser encarada como afectando a validade de alguma marca registada de produto ou serviço.

O Editor e os Autores não se responsabilizam por possíveis danos morais ou físicos causados pelas instruções contidas no livro nem por endereços Internet que não correspondam às *Home-Pages* pretendidas.

Índice

Instalação	7
Browser	41
Internet Explorer	
Correio Electrónico	145
Outlook Express Mail	
Grupos de Discussão	217
Outlook Express News	
Trabalho em Grupo	259
NetMeeting	



CD-ROM:

O CD-ROM que acompanha este livro inclui o Microsoft Internet Explorer 5 em Português e em Inglês além de um software Antivírus. Este software integra o NETpower que inclui outras facilidades proporcionadas pela Telepac.

Nota:

Caso não pretenda efectuar a subscrição à Telepac, que lhe é proposta logo que abre o Internet Explorer 5, deve seguir os seguintes passos:

Altere o valor da Home-Page que está indicada nas Propriedades da Internet. Para tal, clique no botão Internet que se encontra no Paine de Controlo invocado a partir das Definições do Microsoft Windows.

Notação utilizada no livro:

Advanced [Avançadas]

Embora os ecrãs capturados das aplicações do Internet Explorer se refiram à versão em inglês, são mencionados em português (entre parêntesis rectos) os termos equivalentes do inglês (esporadicamente poderá aparecer ao contrário), sempre que se faz referência a botões, opções de menus, caixas de diálogo, termos genéricos, etc.

File → Print [Ficheiro → Imprimir]

As opções de menus aparecem num tipo de letra específico, com a versão inglesa em primeiro lugar, seguida da versão portuguesa entre parêntesis rectos. Neste exemplo, teria de seleccionar a opção *Print* do menu *File*.

C:\Program Files\Internet Explorer [C:\Programas\Internet Explorer]

Nomes de ficheiros e de pastas também aparecem num tipo de letra específico, mais uma vez aparecendo em primeiro lugar a versão inglesa e depois a versão portuguesa entre parêntesis rectos (quando se justifica).

Trabalho em grupo

NetMeeting

5

- | | |
|---|-----|
| • Como personalizar o NetMeeting | 260 |
| • Ligar-se ao servidor ILS | 262 |
| • Identificar os utilizadores do directório | 264 |
| • Efectuar uma chamada | 266 |
| • Comunicar com os outros utilizadores | 271 |
| • Audio e vídeo | 274 |
| • O Whiteboard | 277 |
| • A partilha do trabalho em aplicações | 279 |
| • A transferência de ficheiros | 282 |

Como personalizar o NetMeeting

A primeira operação a realizar na utilização do NetMeeting é a sua configuração, informando o sistema sobre o seu nome, endereço de correio electrónico, equipamento e servidor ILS a utilizar, entre outras definições.

Este capítulo vai abordar a versão 3.01 do NetMeeting que pode ser descarregada a partir de www.microsoft.com/netmeeting.

Enter information about yourself for use with NetMeeting.

Note: You must supply your first name, last name, and E-mail address.

First name:	<input type="text" value="Pedro"/>
Last name:	<input type="text" value="Remoaldo"/>
E-mail address:	<input type="text" value="p.remoaldo@centroatl.pt"/>
Location:	<input type="text" value="MATOSINHOS"/>
Comments:	<input type="text"/>

1 Invocar o Netmeeting

Para invocar o NetMeeting utilize a opção Start → Programs → Communications [Iniciar → Programas → NetMeeting] da Barra de Tarefas [Taskbar] do Windows. Repare que com a versão 3, a referência ao NetMeeting deixou de estar localizada no menu Start → Programs → Communications [Iniciar → Programas → Comunicações].

Ao executar pela primeira vez o NetMeeting é necessário personalizar a sua utilização.

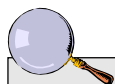
Em primeiro lugar, o utilizador tem de introduzir informação sobre si próprio, como por exemplo, o nome, o endereço de correio electrónico e a respectiva localização (cidade e País). Pode ainda introduzir alguns comentários (do tipo *hablo español*) no campo *Comments*. Se já tiver configurado a sua informação pessoal noutra aplicação do Internet Explorer 5, os campos já se encontrarão preenchidos.

<input checked="" type="checkbox"/>	Log on to a directory server when NetMeeting starts
Server name:	<input type="text" value="ils.microsoft.com"/>
<input type="checkbox"/>	Do not list my name
	<input type="text" value="ils.microsoft.com"/> <input type="text" value="Microsoft Internet Directory"/>

2 Lista de servidores ILS

Em primeiro lugar define-se o servidor ao qual se vai ligar sempre que executar o NetMeeting. Esta configuração é opcional já que pode ligar-se a qualquer servidor ILS (*Internet Locator Server*), uma vez dentro do NetMeeting.

A Microsoft fornece uma lista de servidores ILS que pode utilizar com o NetMeeting. Alguns são geridos pela própria Microsoft, enquanto outros são geridos por entidades independentes. Para localizar servidores ILS pode consultar a lista existente em www.netmeet.net/bestservers.asp. Tenha em atenção que a maior parte dos servidores ILS tem sempre demasiados utilizadores tornando-se às vezes impraticáveis.



Configure no Windows o som dos seus altifalantes e do microfone antes de fazer a configuração no NetMeeting.

Specify the speed of your connection to the network you will be using to make NetMeeting calls.

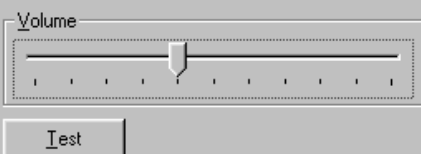
- 14400 bps modem
- 28800 bps or faster modem
- Cable, xDSL or ISDN
- Local Area Network

To help make NetMeeting easier to find, you can put a shortcut on your desktop, and/or on the Quick Launch portion of your taskbar.

- Put a shortcut to NetMeeting on my desktop.
- Put a shortcut to NetMeeting on my Quick Launch bar.

You should check to make sure that your speakers or headphones are connected and that playback volume is acceptable.

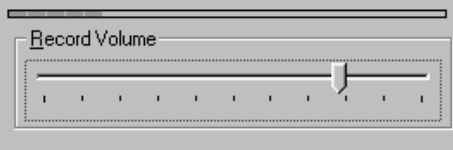
To adjust the playback volume, use the slider bar below. Click the Test button to hear a sample sound.



The wizard will make sure that the microphone is working and the record volume is appropriate.

Please read the following text into your microphone:

"I am using the microphone setup wizard. It is checking to see whether my microphone is plugged in and working properly."



5 Alteração da personalização

Depois de começar a utilizar o NetMeeting pode sempre fazer alterações à respectiva personalização, através da opção **Tools → Options → General**.

Se pretender alterar o volume de reprodução ou de gravação de som, pode invocar o *Audio Tuning Wizard* através da opção **Tools → Audio Tuning Wizard**.

3 Velocidade de ligação e criação de atalhos

Se possuir uma placa de som terá de informar o NetMeeting sobre a velocidade de ligação à Internet que possui.

Em seguida, poderá informar o NetMeeting que pretende colocar atalhos no *Desktop* [Ambiente de Trabalho] e na *Quick Launch Bar*.

Se não possuir placa de som nem câmara de vídeo a configuração do NetMeeting termina aqui.

4 Configuração do som

Os possuidores de uma placa de som têm de fornecer mais alguma informação. O NetMeeting detecta automaticamente a existência de uma placa de som.

Lembre-se que, para utilizar som no NetMeeting, além da placa de som necessita de umas colunas e de um microfone!

Na primeira fase da configuração tem de definir o volume de reprodução de som da placa de som. Clique no botão *Test* e mova a barra de deslocamento de forma a ajustar o som ao seu gosto. Termine esta fase, clicando no botão *Stop*. A fase seguinte tem a ver com o volume de captação de som. Terá de ler para o seu microfone o texto que aparece na caixa de diálogo de forma ao NetMeeting ajustar o volume de captação de som.



Ligar-se ao servidor ILS

Dado que as ligações directas entre computadores só são possíveis em determinadas situações, com o NetMeeting terá de se ligar primeiro a um servidor ILS que proporciona o ponto de encontro entre dois ou mais interlocutores.

1 O ecrã principal do Netmeeting

O ecrã principal está dividido em duas partes distintas. Na parte de cima da janela do NetMeeting encontra-se a área de visualização de vídeo, os respectivos botões de controlo, e os botões de realização de chamadas. Na parte de baixo localizam-se os comandos de controlo do volume do microfone e das colunas, a lista de participantes em conversas, e os botões que invocam as aplicações de interacção com os outros utilizadores.

Nesta altura se reparar na barra de tarefas [TaskBar] do Windows verá que, no canto direito aparece um ícone correspondente ao NetMeeting. Este ícone permite um acesso rápido a certas funcionalidades do NetMeeting.

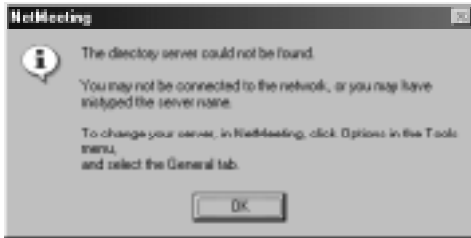


2 Ligação ao servidor ILS

Entretanto, o Netmeeting está a tentar ligar-se ao servidor ILS indicado pelo utilizador na personalização efectuada anteriormente, como pode verificar pelo ícone da barra de estado do NetMeeting. Com determinados servidores o estabelecimento desta ligação pode demorar bastante tempo.

Quando consegue estabelecer ligação, o ícone muda de aspecto.

Repare que embora esteja ligado a um *directory server*, ainda não estabeleceu contacto com nenhum utilizador.



3 Problemas na ligação ao servidor ILS

Diversos problemas podem ocorrer quando o utilizador se tenta ligar a um servidor ILS. Podem existir problemas na ligação, o servidor pode estar com problemas, o servidor pode estar sobrecarregado, pode ter introduzido o nome de um servidor inexistente, etc.

Em primeiro lugar verifique se introduziu o endereço correcto. Como a maior parte dos servidores ILS fornecidos pela Microsoft costumam estar muito congestionados, o mais certo é receber uma mensagem de erro quando tenta efectuar a ligação. Repare que o ícone da barra de estado tem agora outro aspecto.

Pode voltar a tentar ligar-se ao servidor em causa, utilizando a opção Call → Log On to.

4 Ligar-se a outro servidor ILS

Se mesmo após algumas tentativas, não conseguir ligar-se ao servidor ILS definido inicialmente, terá de mudar de servidor.

Em primeiro lugar visite o *site* www.netmeet.net/bestservers.asp, de forma a escolher outro endereço. Em seguida, aceda à opção Tools → Options → General. Na área *Directory Settings*, pode introduzir o endereço do servidor ao qual pretende ligar-se. No nosso exemplo escolhemos o servidor ils.kencomp.net, que é um directório que costuma ter poucos utilizadores.

Nesta caixa de diálogo pode também personalizar a sua ligação ao directório ILS. Por exemplo, a opção *Log on to a directory server when NetMeeting starts*, define que o NetMeeting deve tentar efectuar uma ligação ao servidor ILS escolhido quando é invocado.

Ao alterar o servidor, o NetMeeting vai-lhe apresentar uma mensagem perguntando-lhe se pretende ligar-se ao servidor ILS especificado. Se não se conseguir ligar a nenhum servidor não se preocupe. A ligação a um servidor ILS não é fundamental para utilizar o NetMeeting. No caso de não estar *logged on*, os outros utilizadores não o poderão visualizar na lista de utilizadores. Poderá no entanto efectuar uma *chamada* para qualquer utilizador da lista.

Pode também, através da opção *Do not list my name in the directory* evitar que o seu nome apareça na lista de utilizadores do directório ILS.

